

Инструкция по установке Air Assist

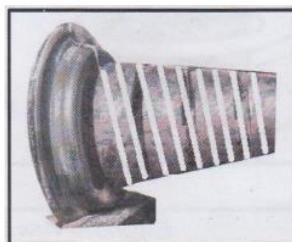


Артикул:	TDAА-009 / TDAА-020
Подходит для	Toyota Prado серии 120 и 150 Toyota FJ Cruiser

ВНИМАНИЕ	
Мин. давление	5 фунтов на кв. дюйм (35 кПа = 0,35 бар)
Макс. давление	60 фунтов на кв. дюйм (413 кПа = 4,13 бар)
Нельзя превышать паспортную полную массу автомобиля	

Инструкции Установка пневмобаллонов

1. Перед началом работы с машиной убедитесь, что машина стоит на опорах или на подъемнике и надежно закреплена.
2. Опустите мост или поднимите кузов машины так, чтобы подвеска была полностью выдвинута. Обеспечьте, чтобы кузов и мост имели достаточную опору. **Убедитесь, что тормозной шланг и шланг сапуна дифференциала не натянуты, когда мост находится на опоре.**
3. Спиральные пружины необходимо снять с машины. Если вы не знаете, как это сделать, обратитесь к инструкции по ремонту. Как правило, необходимо отсоединить нижние крепления амортизатора и/или тягу Панара.
4. Снимите резиновые противоударные подушки, расположенные внутри спиральных пружин. (Их функцию будет выполнять комплект Tough Dog). Сохраните демонтированные компоненты для последующего использования. Резиновые противоударные подушки, установленные под балкой шасси, не снимайте.
5. Модифицируйте исходные резиновые противоударные подушки, снятые на 4-м шаге, следующим образом:
 - a. Отрежьте резиновую подушку у основания, удалив секцию, предназначенную для противодействия нарастающему удару.
 - b. С помощью кольцевой пилы сделайте отверстие диаметром 40 мм (1 3/4") в центре верхнего гнезда пружины и удалите заусенцы. Это отверстие предназначено для возможности перемещений воздушного шланга относительно центра при большом ходе колеса.
 - c. Затем ступенчатым сверлом рассверлите до 25 мм центральное отверстие в **базирующем элементе** для установки на шасси.



Шаг 5 (a)



Шаг 5 (b)



Шаг 5 (c)



Шаг 5 (завершение)

6. Выберите место для установки клапанов для накачивания. Обычно они должны выходить из задней части машины в легкодоступном месте. Узнайте у своего дилера по установке или дилера Tough Dog о наших удобных кронштейнах для воздухопроводов. В комплект Tough Dog входят два клапана для накачивания, левый и правый. При прокладке трассы вашего воздуховода убедитесь, что он не соприкасается с системой выпуска отработанных газов и хорошо защищен от любых возможных посторонних предметов. Обязательно наденьте на воздухопровод разрезную защитную трубку (входит в комплект поставки), где это возможно.
7. Определите трассу прокладки шланга и отрежьте трубку соответствующей длины.

**ОСТАВЬТЕ ДОСТАТОЧНЫЙ ПРОВИС ШЛАНГА, ЧТОБЫ
ПРЕДОТВРАТИТЬ ЛЮБОЕ НАТЯЖЕНИЕ ШЛАНГА ПРИ
НОРМАЛЬНЫХ ПЕРЕМЕЩЕНИЯХ МОСТА.**

8. Подсоедините воздушный шланг к пневмобаллону (рис. 1):
 - a. Наденьте металлический хомут для шланга на отрезанную трубку.
 - b. Наденьте трубку на штуцер, закрыв все зазубрины.
 - c. Сдвиньте вперед металлический хомут для шланга, пока он полностью не закроет участок с зазубринами. Повторите процесс для правой стороны.
 - d. Пропустите воздухопровод через центр проставки (если она есть).

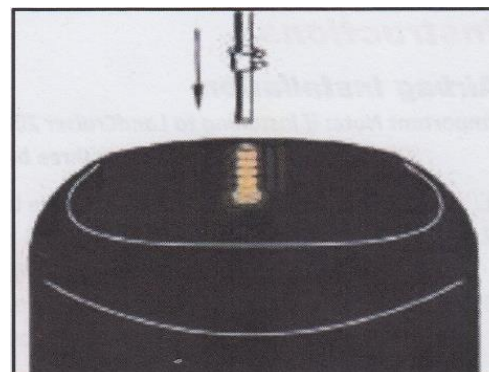


Рис. 1: Крепление шланга к пневмобаллону

9. Наденьте маленькую катушку на воздуховод, пока она не достигнет выступа пневмобаллона. При необходимости закрепите изоляционной лентой. Повторите шаги 7 и 8 для обеих сторон.
10. Вставьте пневмобаллон в пружину так, чтобы шланг / штуцер был сверху пружины.
11. Наденьте на шланг разрезную защитную трубку и проденьте шланг через отверстие в верхнем гнезде пружины, которое было модифицировано на шаге 5, и установите пружину на место (рис. 2).
12. В месте, выбранном на шаге 6 для установки регулирующего клапана, просверлите отверстие диаметром 8.0 мм под клапан для накачивания и установите клапан, как показано на рис. 3. (Убедитесь, что резиновая герметизирующая прокладка установлена снаружи монтажной пластины). Проложите трубку вдоль шасси, закрепляя с помощью кабельных стяжек, до места расположения регулирующего клапана, и отрежьте излишки.
13. Наденьте металлический хомут для шланга на трубку и сдвиньте трубку на фитинг, закрыв все зазубрины. Сдвиньте металлический хомут для шланга вперед, пока он не закроет зазубренный участок полностью.
14. Поднимите мост или опустите кузов до тех пор, пока пневмобаллоны слегка не коснутся верхнего и нижнего гнезд пружины.
15. Проверьте зазор до выхлопной трубы и убедитесь, что она находится на расстоянии не менее 3-4 дюймов (75-100 мм) от пневмобаллонов. При необходимости ослабьте зажимы и поверните или переместите, чтобы обеспечить достаточный зазор.
16. Накачайте пневмобаллоны до 25 фунтов на кв. дюйм (172 кПа = 1,72 бар) и проверьте на отсутствие утечек воздуха, нанеся мыльный раствор на все стержни клапанов, фитинги и соединения. Уменьшите давление в пневмобаллонах Air Assist для достижения наилучших ходовых качеств и управляемости. Необходимо поддерживать достаточное давление воздуха, чтобы предотвратить сплющивание пневмобаллона.



Рис. 2: Крепление пневмобаллона к пружине

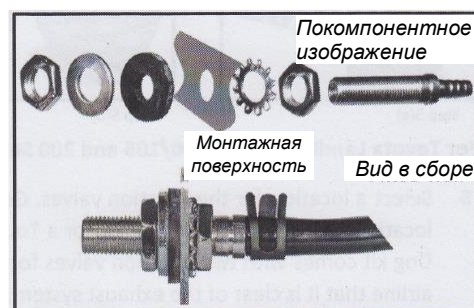


Рис. 3: Сборка клапана для накачивания

Примечание: Всегда поддерживайте давление воздуха в пневмобаллонах Air Springs не менее 5 фунтов на кв. дюйм (35 кПа = 0,35 бар), чтобы предотвратить истирание. При погрузке рекомендуется увеличить также давление в шинах пропорционально перевозимому грузу.

НЕОБХОДИМО ВСЕГДА ОБЕСПЕЧИВАТЬ ДАВЛЕНИЕ НЕ МЕНЕЕ 5 ФУНТОВ НА КВ. ДЮЙМ (35 кПа = 0,35 бар).

ПРИМЕЧАНИЕ: УБЕДИТЕСЬ, ЧТО УСТАНОВКА НЕ МЕШАЕТ ДВИЖУЩИМСЯ ЧАСТЯМ, ТОПЛИВОПРОВОДАМ И Т.Д.

Первоначальная процедура накачивания - *Осторожно*

Перед загрузкой машины для приведения в действие пневмобаллонов следует накачать баллоны до давления, указанного на стр. 1, загрузить машину, а затем уменьшать давление, пока автомобиль не выровняется. Не следует пытаться поднять загруженную машину, накачивая пневмобаллоны. Поднимите домкратом кузов загруженной машины до требуемого уровня, а затем накачайте до нужного давления.